

# BÉTHUNE MAG

LE MAGAZINE D'INFORMATIONS DE BÉTHUNE  
UNE VILLE COLLABORATIVE, DURABLE, INNOVANTE

DÉCEMBRE 2023 | N°03



**BONNE ANNÉE  
2024 !**

4-5

VOUS  
Y ÉTIEZ

6-7

VOUS  
Y ÉTIEZ

8-9

NOTRE  
CADRE  
DE VIE

10

NOTRE VILLE  
EN ACTION

11-15



DOSSIER

19

DANS LE  
RÉTRO

20-21

SI ON  
SORTAIT

## 4-7 VOUS Y ÉTIEZ

- Journées européennes du patrimoine
- World Clean Up Day
- Rencontre du théâtre amateur
- Des crêpes pour le goûter des écoliers
- Village de la mobilité
- Procéssion à Naviaux
- Exposition « Les Arts »
- Frip'day, le salon de la seconde main
- Salon du bénévolat
- Concours des maisons fleuries
- Devoir de mémoire : l'attentat du Drakkar
- Foire commerciale
- Foire d'automne
- Forum des 1000 premiers jours
- Foulées de l'amitié
- Béthune'ink
- Grambrinus fest
- Salon talents de femmes
- Ouverture de la cité de Noël

## 8-10 NOTRE CADRE DE VIE

- Programme « L'Avant Scène »
- Rue du Rabat et impasse des 4 faces
- Un nouveau City à Victor Hugo
- Olympie 2

## 10 NOTRE VILLE EN ACTION



### BÉTHUNE MAG ÉVOLUE !

Quand vous verrez l'icône : rendez-vous sur la version numérique de votre magazine afin de profiter d'options de lecture supplémentaires !

## 11-15 DOSSIER

Béthune ville solidaire

## 16 NOTRE VILLE EN ACTION

- Sécurisation de l'école Pasteur
- Armement de la Police municipale

## 17 INFOS PRATIQUES

## 18 NUMÉROS UTILES

## 19 UN OEIL DANS LE RÉTRO

- Beffy est de retour accompagné de son ami Belert

## 20-21 SI ON SORTAIT

- Cité de Noël
- Concert de carillon
- Nuits de la lecture
- Cérémonie des vœux
- Maxime Leforestier

## 22 DANS MON QUARTIER

Bienvenue aux nouveaux commerçants

## 23 EXPRESSION POLITIQUE





Cher(e)s Béthunoises et Béthunois,

Depuis quelques semaines, Béthune est plongée dans la magie de Noël. Vous avez été nombreux à profiter de notre joli marché de Noël. Le succès a encore été au rendez-vous avec plusieurs dizaines de milliers visiteurs. Un grand merci aux habitants qui se sont mobilisés pour l'opération « Décore ta cité », en embellissant les sapins situés en cœur de ville.

J'ai aussi, dans cette période de fête et de réjouissances, une pensée pour les personnes en difficulté. Nous menons tout au long de l'année de nombreuses actions, notamment pour rompre l'isolement. Nous avons, il y a quelques jours, offert à tous nos seniors un colis de Noël. L'arbre de Noël du CCAS a été l'occasion d'offrir un repas de fêtes et des cadeaux à 250 familles. Un moment toujours apprécié.

Béthune a toujours été généreuse et nous portons une politique de solidarité forte. À travers son Centre Communal d'Action Sociale mais aussi le service Politique de la ville, nous accompagnons les parcours de vie, de la petite enfance au grand-âge, en matière d'action sociale, de réussite éducative, de logement ou d'insertion professionnelle. Nous vous proposons quelques unes de ces initiatives solidaires dans le dossier de ce magazine. Merci aux élu(e)s qui s'engagent et aux équipes qui les animent ces actions au quotidien.

“ ... Béthune a toujours été généreuse et nous portons une politique de solidarité forte... ”

Je vous souhaite d'excellentes fêtes de fin d'année et vous donne rendez-vous pour la cérémonie des vœux le samedi 27 janvier. Grande nouveauté cette année, nous aurons le plaisir de vous accueillir Place du Général de Gaulle, sous un chapiteau de cirque ! Vous pourrez ensuite profiter des spectacles du 20 janvier au 4 février 2024 et la ville y conviera une partie des bénéficiaires du CCAS. Pour débiter l'année 2024 dans la solidarité et la convivialité !

Bonnes fêtes à toutes et à tous !

**OLIVIER GACQUERRE**  
Maire de Béthune



LE CHIFFRE À RETENIR

**3020**

**Colis de Noël**  
distribués aux seniors



Ces dernières semaines ont été riches en animations et en temps forts qui ont rassemblé de nombreux Béthunois autour d'actions festives, culturelles sportives ou citoyennes. Retour en images sur ce trimestre dynamique !



**16 ET 17 SEPTEMBRE**

### JOURNÉES DU PATRIMOINE

Événement culturel incontournable de la rentrée, les Journées Européennes du Patrimoine ont permis de découvrir les joyaux de la cité de Buridan : son Beffroi, son Hôtel de Ville ou encore la tour Saint-Ignace, mais également le patrimoine funéraire à travers le projet de mise en récit du cimetière Nord. Pour compléter le programme de cette 40<sup>ème</sup> édition, expositions et concerts avaient également été imaginés par le service culturel de la ville.

**13, 14, 15 ET 16 SEPTEMBRE**

### WORLD CLEAN UP DAY

Écoles, crèches, associations, commerçants, agents municipaux, élus... tous se sont mobilisés dans le cadre du World Clean Up Day (Journée mondiale du nettoyage de la planète). Après plusieurs journées d'actions de sensibilisation, tous les Béthunois étaient conviés à une matinée de nettoyage au départ des parcs de la ville. Une journée citoyenne pour la protection de l'environnement et la préservation du cadre de vie. Mille mercis à toutes celles et tous ceux qui se sont impliqués !



**15, 16 ET 17 SEPTEMBRE**

### RENCONTRES DU THÉÂTRE AMATEUR

Dans le cadre des Journées du Patrimoine, le Théâtre municipal, le Palace et le Poche accueillait la première édition des rencontres de théâtre amateur proposée par la Ville, en partenariat avec la Comédie de Béthune et le Centre Dramatique National des Hauts-de-France. Cinq compagnies ont investi les planches pour le plus grand plaisir du public. Durant ces trois jours, pas moins de 800 spectateurs ont applaudi une quarantaine de comédiens amateurs.



**18 SEPTEMBRE**

### VILLAGE DE LA MOBILITÉ

Lors du lancement du challenge de la mobilité (auquel des agents de la ville ont participé), la Grand'Place accueillait le village de la mobilité, imaginé par les éco-agents de la ville pour promouvoir à Béthune les transports doux et durables (vélo, train, bus...). Divers partenaires et entreprises étaient présents pour présenter des solutions innovantes et un stand de consultation sur la mobilité invitait les habitants à réfléchir au futur plan de circulation de la ville.





**24 SEPTEMBRE**

## PROCESSION À NAVIAUX

Symbole de la générosité de la ville, la Confrérie des Charitables de Saint-Éloi est l'une des plus anciennes de France. Comme chaque année, ses membres ont commémoré sa création, au XII<sup>ème</sup> siècle, à travers une marche du centre-ville jusqu'au parc Quinty.

**SEPTEMBRE-DÉCEMBRE**

## EXPOSITION « LES ARTS »

L'espace culturel « La Chapelle » (anciennement Chapelle Saint-Pry) accueillait du 16 septembre au 3 décembre l'exposition « Les Arts », dévoilant au public une partie des œuvres du Musée d'Ethnologie Régionale, notamment des objets d'arts et de traditions populaires : mobilier, bijoux, costumes, céramique, peintures mais aussi objets du quotidien, outils anciens...



**7 OCTOBRE**

## FRIP'DAY, LE SALON DE LA SECONDE MAIN

Vêtements, bijoux, accessoires de mode... Proposé par l'agence spécialisée en mode responsable Againagency en partenariat avec la ville, le deuxième salon de la seconde main a investi la salle Olof Palme le 7 octobre. Une braderie géante, mettant en avant la consommation durable : on y croisait des centaines de particuliers qui en ont profité pour vider leurs dressings et proposer des vêtements à prix modique, ainsi que passionnés proposant des créations originales et locales. Sans oublier un stand « Bethune Retro » !

**7 OCTOBRE**

## SALON DU BÉNÉVOLAT

La toute première édition du salon du bénévolat a réuni à la Fabrique les associations à la recherche de nouveaux bénévoles et les habitants désireux de s'investir dans l'engagement communautaire ! Une vingtaine de stands étaient présents, représentant divers domaines d'activité : culture, solidarité, environnement, sport... Une initiative de la Ville en partenariat avec le Conseil d'Orientation de la Vie Associative pour faciliter les échanges et la prise de contact. Un grand coup de chapeau pour l'engagement des bénévoles !



**7 OCTOBRE**

## PRIX DES BALCONS ET MAISONS FLEURIES

Ils participent à l'embellissement de la ville à travers le fleurissement de leurs balcons, maisons et jardins : les soixante participants à ce concours annuel ont été reçus début octobre au salon d'honneur pour découvrir le palmarès de l'édition 2023. Félicitations à Marianne Dolry qui remporte la catégorie balcons, à André Carpentier pour la catégorie jardinets et Claude Verhaeghe pour la catégorie jardins.



**10 OCTOBRE**

## HOMMAGE AUX SOLDATS MORTS LORS DE L'ATTENTAT DU DRAKKAR

Après un moment de recueillement au cimetière nord sur la tombe de Patrick Levaast, parachutiste originaire de Béthune et mort pour la France au Liban, puis une conférence historique sur l'attentat qui s'est tenue à la salle Olof Palme, une cérémonie d'hommage avait lieu au monument aux Morts. Auprès des autorités, des associations patriotiques, des rescapés et des familles de victimes, des élèves y ont pris une part active avec la lecture de textes, de poèmes et l'interprétation du chant « Ceux du Liban ».

**DU 21 OCTOBRE AU 5 NOVEMBRE**

## FOIRE D'AUTOMNE

Comme chaque année, la Grand'Place est devenue un terrain de jeux et de sensations pour petits et grands : auto-tamponneuses, trampoline, tagada circus, pêche aux canards, manège enfantin, jeux... Une quinzaine de jours de fête avant l'installation de la cité de Noël !



**15 OCTOBRE**

## FOIRE COMMERCIALE

L'association de commerçants « Les vitrines béthunoises » organisait sa deuxième foire commerciale à la Fabrique : plus d'une vingtaine d'enseignes y tenaient un stand pour présenter leur activité mais également pour proposer des articles à la vente aux visiteurs. Sans oublier une tombola mise en place dans le cadre d'Octobre Rose.

**DU 16 OCTOBRE**

## RECUEILLEMENT

Suite à l'assassinat à Arras de l'enseignant Dominique Bernard, les élus de la ville et du territoire, entourés de nombreux habitants se sont rassemblés et ont observé une minute de silence devant le monument aux morts, place du 73<sup>e</sup> Régiment d'Infanterie.



**25 OCTOBRE**

## FORUM DES 1000 PREMIERS JOURS

Grâce à la labellisation « Cité Éducative », Béthune s'engage dans la démarche des 1000 premiers jours de la vie des tout-petits. Parents et professionnels ont pu échanger lors d'un forum à la salle Olof Palme. Au programme de cette journée, toutes les informations de la grossesse jusqu'aux 3 ans de votre enfant. Une belle réussite avec un public nombreux !





**27, 28 ET 29 OCTOBRE**

## BETHUN'INK

La 7<sup>ème</sup> édition de la convention internationale Bethun'ink a réuni durant trois jours une foule de passionnés du tatouage mais aussi de nombreux curieux à la salle Olof Palme. L'occasion d'admirer « en direct » le travail de 65 professionnels et artistes, aux œuvres représentant tous les styles. De nombreuses animations, des concours et des concerts ont ponctué ces trois jours pour le plus grand plaisir des visiteurs.

**29 OCTOBRE**

## FOULÉES DE L'AMITIÉ

Malgré un parcours exigeant et une météo capricieuse, plus de 700 concurrents se sont alignés sur la ligne départ de la 28<sup>ème</sup> édition des Foulées de l'amitié, proposée par Artois Athlétisme en partenariat avec la ville. La participation de tous, enfants, coureurs amateurs ou sportifs de haut niveau, a permis de récolter plus de 500 euros au profit de l'association « Captain Louis », qui se mobilise pour le polyhandicap.



**10 NOVEMBRE**

## SOLIDARITÉ

Le Boul'Club a remis à Olivier Gacquerre, en sa qualité de président du CCAS, un chèque d'un montant de 800€. Ce chèque, dont la somme a été récoltée lors du concours solidaire qui s'est déroulé le 19 août dernier, est au bénéfice du Centre Communal d'Action Sociale. Bravo à eux pour leur action !

**11 ET 12 NOVEMBRE**

## GAMBRINUS FEST

Dégustations de bières de Noël, fabrication de brassin, produits locaux, jeux anciens... la troisième édition du Gambrinus Fest a tenu toutes ses promesses, grâce à la présence à la salle Olof Palme de plus de vingt brasseries artisanales. Un événement proposé par l'office de tourisme de Béthune-Bruay, la communauté d'agglomération et la région Hauts-de-France, en partenariat avec la ville de Béthune.



**29 NOVEMBRE**

## LANCEMENT DE LA CITÉ DE NOËL

Pendant 5 semaines, Béthune se plonge dans l'ambiance des Noëls d'autrefois. Une magie à retrouver sur les vitrines des commerçants et au cœur d'une cité de Noël réaménagée, où l'on retrouve les incontournables chalets, manèges et de quoi vous amuser, vous restaurer ou (vous) faire plaisir ! Sans oublier toutes les animations qui attendent petits et grands jusqu'au 31 décembre...

# CHANTIERS : BÉTHUNE SE TRANSFORME !

En concertation avec les habitants, l'équipe municipale engage la requalification de nombreux quartiers. Habitat, voirie, équipements sportifs, végétalisation de l'espace public... Tour d'horizon des projets en cours qui participent à la transformation de la ville !



## QUARTIER DE LA GARE

### L'AVANT-SCÈNE



Une quarantaine de logements verront le jour début 2026 sur l'emplacement de l'ancien cinéma « Le Sully », Boulevard Raymond Poincaré. Ce programme, dénommé « L'avant-scène » et dont la commercialisation a débuté il y a quelques semaines, est portée par le promoteur régional Sigla Neuf.

Les habitants du quartier ont pu interroger les porteurs du projet à l'occasion d'un « coin de rue » organisé à l'initiative de la Municipalité. Les échanges ont porté sur le chantier et ses conséquences sur le quartier ainsi que sur les prestations qui seront proposées. L'ensemble immobilier, idéalement situé, proposera des appartements du 2 au 4 pièces, bien exposés, qui bénéficieront tous d'extérieurs en loggia, balcon ou terrasse. Le tout s'harmonisera avec le paysage architectural de Béthune grâce à l'utilisation de la brique et de la ferronnerie. La végétalisation viendra compléter le projet pour son intégration dans le quartier.

Un beau proramme qui complète la redynamisation engagée depuis plusieurs années par la Municipalité.

Pour tout renseignement sur le projet :  
0 805 23 60 60 / [www.siglaneuf.fr](http://www.siglaneuf.fr)

## QUARTIER DE CATORIVE

### LA RUE DU RABAT DÉBUTE SA REQUALIFICATION

Après plusieurs phases de concertation auprès des habitants, le chantier d'aménagement de la rue du Rabat, réalisée par le SIVOM du Béthunois pour le compte de la ville, a débuté en novembre. Une action d'embellissement de l'espace public pour améliorer votre cadre de vie.

La première étape de cette requalification totale consiste en l'enfouissement des réseaux d'électricité, télécom et ceux liés à l'éclairage public. Elle s'achèvera en février prochain.

Suivront plusieurs mois de travaux pour rénover entièrement la voirie. Celle-ci sera redessinée afin d'élargir les trottoirs et de favoriser ainsi les modes de déplacements doux. Des ralentisseurs seront également mis en place pour limiter la vitesse des véhicules et des espaces de stationnement seront aménagés pour répondre aux nouveaux besoins. Quant à l'éclairage de la rue, il gagnera en efficacité grâce au passage à la technologie LED.

Outre la fluidité de la circulation, le projet vise à embellir le quartier : à l'instar des réseaux, des points d'apports volontaires seront mis en place en sous sol et de nombreuses plantations participeront à la végétalisation de la rue du Rabat.

Tout sera mis en place pour limiter les désagréments : l'accès aux habitations sera maintenu pour les riverains et les places de parking seront réalisées en priorité afin de favoriser le stationnement durant les travaux.





## CITY STADE VICTOR HUGO : LE POINT SUR LES TRAVAUX

Cela fait plusieurs semaines que les travaux ont débuté pour créer un tout nouvel équipement sportif en accès libre entre l'école et la salle Victor Hugo, rue de Schwerte. En réponse aux demandes des habitants, l'ancien city stade va devenir un terrain de futsal extérieur. Il a été entièrement démoli et remis à neuf à l'automne, avec notamment de lourds travaux de terrassement. En raison des fortes pluies, la pose du revêtement a pris du retard. Celle-ci ne pourra intervenir que lors d'une période de temps sec.

À noter que des tables de ping pong seront également installées sur le site.



## DES AMÉNAGEMENTS POUR L'IMPASSE DES 4 FACES

En novembre ont débuté les travaux qui permettront de faciliter les déplacements des habitants de l'Impasse des 4 faces, ainsi que la collecte des déchets. Le quartier sera doté de 16 places de stationnement, dont une place réservée aux personnes à mobilité réduite et bénéficiera également de plantations. Ce chantier, présenté en amont aux riverains dans une démarche de co-construction, est réalisé par le SIVOM du Béthunois. Ils se termineront en février : trois mois de travaux qui, à terme, vont faciliter la vie des habitants de l'impasse.



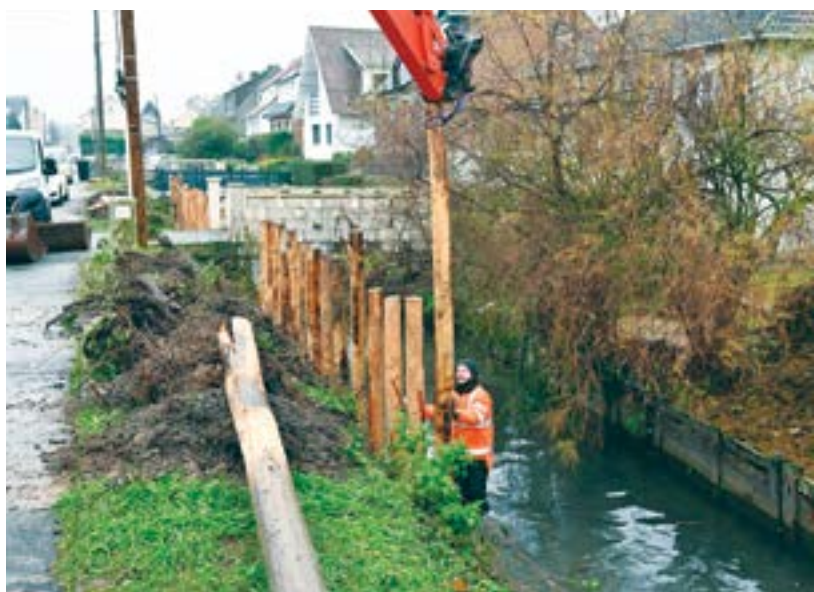
## VÉGÉTALISATION DES ÉCOLES

Dans plusieurs écoles de la ville (Charlemagne, Buisson, Michelet...) les élèves, emmenés par leurs enseignants, ont participé, auprès des agents des services techniques de la ville, à une plantation d'arbres. Une initiative dans le cadre du plan 3000 arbres, inscrit au programme du projet Béthune 2032, qui a pour objectif de renforcer la végétalisation des quartiers, et notamment les sites scolaires. L'opération s'est déroulée en présence du Maire Olivier Gacquerre, de Béatrice Berroyer, Adjointe en charge de l'éducation et de Pierre Kwartnik, Conseiller Municipal Délégué à l'écologie, aux parc et jardins et à l'entretien des cimetières.



## RENFORCEMENT DES BERGES DU TURBEAUTÉ

Dans le cadre de travaux de restauration écologique des cours d'eau et de lutte contre les inondations, la Communauté d'Agglomération Béthune-Bruay, Artois Lys Romane mène un chantier de réaménagement et de consolidation des berges du Turbeauté, rue d'Annezin. Les travaux ont débuté mi-novembre et devraient durer 2 mois. Le chantier, mobile, consiste à remplacer le tunage en bois dégradé côté voirie par des pieux en châtaigner et des planches de chêne. S'il impose des restrictions de voirie et de stationnement, l'accès pour les riverains sera, dans la mesure du possible, maintenu.





## CITOYENNETÉ

## CONSEIL MUNICIPAL DES JEUNES : À L'ÉCOLE DE LA CITOYENNETÉ

**Campagnes auprès de leurs camarades, élections, installation officielle et désignation du Maire et des adjoints, réunions, commissions... 35 enfants ont été élus au sein du Conseil municipal des jeunes et vont faire, durant deux ans, l'apprentissage de la démocratie et de l'engagement citoyen.**

Comme leurs aînés, les jeunes conseillers municipaux se sont choisis un Maire et 9 adjoints lors du conseil d'installation qui a suivi les élections, le 15 novembre. Un mois plus tôt, les écoles publiques avaient aménagé des bureaux de vote permettant d'accueillir les classes de CM1 et CM2 pour un exercice de démocratie grandeur nature.

C'est Jacqueline Imbert, doyenne du Conseil municipal déléguée au devoir de Mémoire et à la lutte contre les discriminations qui a porté, avec détermination, ce projet symbolisant le pont entre les générations. Béthune dispose désormais d'un conseil municipal des jeunes qui sera officiellement présenté lors de la cérémonie des vœux à la population, le 27 janvier. Bravo à Hanna, première Maire du CMJ ainsi qu'à tous ses adjoints et aux jeunes conseillers !



## 240 DICTIONNAIRES POUR LES FUTURS COLLÉGIENS

Chaque année, afin de symboliser le prochain passage des écoliers au collège et de les aider tout au long de leur parcours scolaire, les élus leur offrent, en cours d'année, un dictionnaire. Ils peuvent ainsi de se familiariser avec l'outil auprès de leur enseignant de cours élémentaire, avant d'entrer en sixième en toute autonomie. Cette année, leur ont été distribués également un dictionnaire en langue anglaise.

Lors de la remise de ces ouvrages dans les classes, les 9 et 10 novembre, les élus n'ont pas manqué de les encourager pour la suite de leur parcours scolaire.



*Au travers des 35 jeunes élus, toutes les écoles sont représentées.*

## LA VILLE ET LE LYCÉE MALRAUX RENFORCENT LEURS LIENS

Une convention a été signée début novembre par Olivier Gacquerre et Nathalie Dayon, Proviseure de l'établissement, qui va permettre d'accueillir des élèves au sein des services municipaux lors de stages ou de temps de mises en pratique. Les lycéens pourront découvrir des métiers et se confronter aux réalités du monde du travail lors de mises en situation professionnelles dans les nombreux domaines couverts par l'offre de formation du lycée : l'accueil, le commerce, l'environnement, le sport, la sécurité... Ils pourraient ainsi participer fin janvier à la cérémonie des vœux à la population ou à l'organisation d'un urban trail, en février.

Béthune compte une nombreuse communauté lycéenne et étudiante et les services municipaux accueillent chaque année environ 200 stagiaires.





## BÉTHUNE VILLE SOLIDAIRE

La période des fêtes qui s'annonce invite à se tourner vers les autres.

Mais c'est toute l'année que Béthune, fidèle à ses valeurs de bienveillance et de générosité, agit au quotidien pour renforcer la solidarité et la cohésion sociale. Il s'agit de répondre aux défis de demain qui sont au cœur de la démarche « Smart City », pour que Béthune demeure une ville collaborative, durable et innovante.

Actions en faveur des publics fragiles, de la jeunesse, des seniors, des personnes porteuses de handicap... la ville s'appuie sur son Centre Communal d'Action Sociale, qui met en œuvre de nombreux dispositifs pour accompagner les parcours de vie des habitants, de l'enfance à la personne âgée. La ville s'appuie également sur son service Politique de la ville, qui mobilise différents acteurs pour animer des temps de solidarité et de bien-vivre ensemble dans les quartiers prioritaires.

## SOLIDARITÉ : LA MAIRIE S'ENGAGE AU QUOTIDIEN AUX CÔTÉS DES ASSOCIATIONS ET DE NOMBREUX ACTEURS INSTITUTIONNELS !

L'équipe municipale a à cœur que chaque Béthunois trouve toute sa place au sein de la cité et puisse s'y épanouir. De nombreux dispositifs ont donc pour objectif de lutter à la fois contre l'isolement et la précarité.

Ainsi, le programme de réussite éducative propose un suivi personnalisé pour les jeunes (de l'école maternelle à l'âge de 16 ans) afin de lutter contre le décrochage scolaire tandis que le label cité éducative permet de mener des actions collectives ciblées au sein des quartiers prioritaires de la politique de la ville en partenariat avec les services de l'État, à destination des 0 - 25 ans.

En parallèle, une attention toute particulière est portée aux seniors qui bénéficient, en complément des activités proposées par les clubs d'aînés, de nombreux temps de partage afin de combattre le sentiment d'isolement (semaine bleue, banquet des aînés, sorties, activités...) et de dispositifs permettant leur épanouissement et les échanges intergénérationnels (navette seniors, pass'seniors, toits à partager...).

Par ailleurs, une partie des Béthunois peut connaître, de manière temporaire ou plus profonde, des difficultés : une aide sociale leur est apportée par le CCAS qui propose des chèques alimentaires à un millier de familles et déploie aussi un accompagnement plus global visant l'autonomie et le retour à l'emploi en coordonnant les parcours d'insertion professionnelle. De plus, d'autres acteurs sont actifs sur le territoire, en particulier le milieu associatif qui se mobilise au sein des quartiers pour apporter un soutien caritatif, notamment au moyen des épiceries solidaires mais également pour soutenir les grandes causes nationales. Ce fut le cas il y a quelques semaines pour Octobre Rose ou récemment avec l'implantation d'un banc situé sur le parvis de la Gare, destiné à affirmer la nécessité de lutter contre les violences faites aux femmes. Enfin, la solidarité s'exprime à travers de nombreuses actions de loisirs et d'ouverture socio-culturelles : sorties, expositions, arbre de Noël et temps récréatifs imaginés pour ceux qui n'ont pas la chance de partir en vacances.



**HAKIM ELAZOUZI**, Adjoint au Maire en charge des Solidarités, de la cohésion sociale, de l'éducation populaire, du numérique, de la relation avec les bailleurs, de la démocratie de proximité et des conseils de quartier.

**« Afin d'être efficace, notre politique de cohésion sociale doit marcher sur deux jambes.**

**La première est basée sur la démarche projet, c'est à dire qu'elle inscrit son action en faveur du collectif et du vivre ensemble (ambassadeurs du pouvoir d'achat, ateliers de lutte contre l'illettrisme, UFOLEP, nos quartiers d'été, ...).**

**La seconde s'appuie sur l'accompagnement individuel des parcours de vie, grâce au travail quotidien des équipes du CCAS et des partenaires (aide alimentaire, emploi-formation, accompagnement social, accès aux droits, ...).**

**En parallèle, nous avons l'ambition d'ancrer notre projet dans le quotidien et la proximité au travers des lieux de vie, au plus proche des habitants (Rosa Luxemburg, Les Transparents, La Tannerie, ...) afin de garantir un égal accès aux droits. Béthune est une chance pour chacun et nous resterons mobiliser pour accompagner à l'autonomie et l'émancipation l'ensemble de ses habitants. »**



### INITIATIVE

## FRIGOS SOLIDAIRES : PARTAGER POUR NE PLUS GASPILLER

**Au Mont-Liébaud et rue de Lille, la ville relaie le dispositif des Frigos Solidaires pour répondre à deux enjeux qui s'inscrivent pleinement dans le projet Béthune 2032 : la réduction du gaspillage alimentaire et la lutte contre la précarité.**

Le principe de ces deux frigos solidaires (que l'on retrouve à la médiathèque Buridan du Mont-Liébaud et au Centre Rosa Luxemburg, rue de Lille) repose sur le partage : celui de denrées alimentaires qui, plutôt que d'être jetées, sont mises à disposition de chacun, en libre service, dans des réfrigérateurs afin de respecter chaîne du froid et normes d'hygiène (un contrôle est réalisé trois fois par jour).

Tous les publics en difficulté peuvent s'y servir : étudiants, familles nombreuses, monoparentales, personnes âgées, sans-abris... L'idée est née chez une jeune restauratrice parisienne, originaire de la région. En 2017, après avoir découvert le concept à Berlin, elle prend conscience du volume de aliments gaspillés autour d'elle. Dounia Mebtoul crée alors l'association « Les frigos Solidaires », qui a déployé depuis, sur tout le territoire, près de 150 frigos.

Deux d'entre-eux ont été inaugurés à Béthune fin septembre, en présence des partenaires : la Fondation des lumières, Identités Mutuelle et l'association ALIM. La présidente des Frigos solidaires était présente pour l'occasion auprès d'Olivier Gacquerre, qui sait pouvoir compter sur « cet élan de solidarité » pour créer du lien social, dans le contexte actuel marqué par l'inflation. Le dispositif, porté par le Centre Communal d'Action Sociale, repose sur la générosité et l'implication des acteurs public (la ville, notamment, qui y dépose les repas non consommés de l'école Michelet), des associations caritatives, des commerçants mais aussi des particuliers qui préfèrent donner (pour le moment des produits secs) que jeter et favoriser ainsi le partage et la solidarité.



# PASS'SENIORS : RÉDUCTIONS ET AVANTAGES POUR LES AÎNÉS

Attaché au bien-être des seniors et soucieuse de lutter contre leur isolement, la ville a mis en place au printemps dernier un Pass' qui permet aux Béthunoises et Béthunois de 65 ans et plus de bénéficier de multiples réductions et avantages sur les activités culturelles ou de loisir (50 % de remise sont ainsi proposés sur les sorties du CCAS et certains spectacles du Théâtre municipal). Porté par le Centre Communal d'Action Sociale, c'est aussi un outil qui permet d'identifier ce public et de lui proposer des services dédiés, tels que la navette seniors, l'accompagnement administratif ou les appels de courtoisie dans le cadre du plan de canicule ou grand froid.

Le dispositif est reconduit pour l'année 2024 : le renouvellement a été proposé il y a quelques jours lors de la distribution des colis de Noël. Et bonne nouvelle, de nouveaux avantages vont être associés au Pass' : la remise de 5€ sur les cotisations aux clubs seniors sera étendue à toutes les associations sportives ou de loisirs de la ville et des réductions vont être mises en place pour l'achat de combustible. Enfin, des tarifs préférentiels vous attendent au Centre aquatique. Autant de raisons de demander votre Pass' 2024 !

Renseignements auprès du CCAS :  
286 Rue Fernand Bar - 03 21 01 63 20



« Béthune bouge beaucoup, c'est une bonne chose d'avoir une aide avec le Pass'seniors pour participer aux activités. Grâce à ce dispositif, par exemple, j'ai pu profiter du spectacle de la Semaine bleue au théâtre municipal. J'en ai parlé autour de moi et je continue d'en faire la publicité ! »

Marie-France



## REGISTRE COMMUNAL DES PERSONNES VULNÉRABLES

Environ 350 personnes sont inscrites sur ce registre qui recense, sur inscription, les personnes de plus de 65 ans ou en situation de handicap et qui permet d'enclencher une veille lorsque surviennent des situations de risques exceptionnels ou quand sont mis en œuvre les dispositifs d'alerte (plan canicule, plan grand froid...). Dès lors, les agents du CCAS appellent chaque personne inscrite sur ce registre pour prendre de leurs nouvelles et identifier au mieux leur situation ou leurs éventuelles difficultés. Selon le cas, ils se mettent en relation avec les proches ou, si besoin, avec les services d'urgence.

Vous n'êtes pas encore inscrit(e) sur ce registre ou vous connaissez une personne qui pourrait être concernée ? Contactez le CCAS : 286 Rue Fernand Bar - 03 21 01 63 10



LES CHIFFRES À RETENIR SUR 2023

**1362**

seniors âgés de

**65 à 102 ans**

ont bénéficié du Pass'seniors en 2023  
soit

**30%** des seniors de la ville.

**250**

personnes inscrites sur le registre des  
personnes vulnérables.

## LES AMBASSADEURS DU POUVOIR D'ACHAT

Le 15 novembre étaient réunis à la salle Olof Palme une centaine de convives pour un repas proposé par les Centres Communaux d'Action Sociale de Béthune et de Houdain en partenariat avec la Communauté d'Agglomération de Béthune-Bruay, Artois Lys Romane et l'Association Nationale de Développement des Épiceries Solidaires.

L'occasion pour le CCAS de Béthune de mettre en lumière le projet « Les ambassadeurs du pouvoir d'achat ». Un collectif d'une dizaine de bénévoles que vous avez peut-être déjà croisés cet été, dans le cadre des jeudis animés autour d'un vélo à smoothies, à la rentrée lors d'une distribution de soupes à la sorties des écoles et plus récemment lors de l'opération « Décore ta cité », dont ils ont assuré la préparation du moment de convivialité.

Une participation aux événements de la ville dont l'objectif est de diffuser auprès du grand public un message de promotion des produits locaux et de saison et de faire la démonstration que l'on peut manger mieux et pour moins cher.

Pour en témoigner, les ambassadeurs du pouvoir d'achat ont pris possession des cuisines avec leurs voisins d'Houdain pour confectionner, dans la bonne humeur, un menu qu'ils ont ensuite dégusté avec des seniors, accompagnés pour certains de leurs petits enfants, dans une démarche intergénérationnelle. Pendant le repas, les échanges ont bien évidemment porté sur les bonnes pratiques et les astuces pour consommer mieux, grâce aux supports fournis par les équipes du CCAS, présents à chaque table.



Une partie des produits étaient issus de producteurs locaux

## CENTRE ROSA LUXEMBURG : UN LIEU DE VIE CRÉATEUR DE LIENS

Situé rue de Lille, dans le quartier du même nom, le centre Rosa Luxemburg est un lieu d'accueil et d'information qui réunit de nombreuses structures (partenaires institutionnels, associations, acteurs éducatifs...) au service des habitants.

Le centre Rosa Luxemburg est une structure municipale qui propose de nombreuses activités et animations, principalement - mais pas exclusivement - pour les habitants du quartier et de la rue de Lille. S'y retrouvent tous les publics et toutes les générations dans un esprit de mixité, autour de nombreux ateliers : cuisine, tricot, raccommodage et petit bricolage, numérique, sport ou santé. Y sont également accueillis des partenaires qui proposent des permanences d'écoute, d'insertion, d'accès au droit, d'accompagnement scolaire, de lutte contre l'illettrisme mais également des consultations et actions médico-sociales pour les femmes enceintes et les enfants de moins de 6 ans ou des permanences d'aide sociale.

L'équipe du centre Rosa Luxemburg pilote le projet d'animation en lien avec les habitants, les écoles et les acteurs du quartier dans une dynamique positive autour de projets collectifs : de nombreuses actions ont vu le jour avec le soutien de la ville et le bailleur SIA : la création d'un jardin partagé, d'un espace de lecture enfants-parents, d'ateliers d'échanges de savoirs, la mise en place d'un frigo solidaire ou encore l'organisation d'événements festifs et de sorties culturelles.

Centre Rosa Luxemburg, 318 rue de Lille

Tél. : 03 21 54 97 04



## « UN TOIT À PARTAGER »

# UNE COHABITATION SOLIDAIRE SOUS LE MÊME TOIT

Le dispositif « Un toit à partager » a été lancé il y a quelques mois en partenariat avec l'association Générations et Cultures. Le concept ? La rencontre de deux besoins : celui des jeunes qui ont des difficultés à se loger et celui des seniors qui souhaitent éviter l'isolement. Avec, en prime, le renforcement des échanges intergénérationnels.

Comment mieux illustrer la solidarité intergénérationnelle ? Un toit à partager met en relation des seniors béthunois (personnes de plus de 60 ans), propriétaires ou locataires, qui disposent d'une chambre indépendante inoccupée dans leur logement et des jeunes (étudiants, jeunes travailleurs, apprentis, jeunes salariés...) à la recherche d'une chambre à louer à un prix réduit. C'est le Centre Communal d'Action Social qui se charge de mettre en relation ces deux besoins, que sépare au minimum une génération. Chacun y trouve son intérêt : l'hébergeur évite l'isolement, renforce le sentiment de sécurité et bénéficie d'un complément de revenu. Quant au jeune locataire, il profite d'un logement à prix très concurrentiel. Seule contrepartie, ce dernier s'engage à apporter quelques services au quotidien. Il peut s'agir d'une aide pour les courses, d'un accompagnement dans les déplacements, d'un coup de main pour sortir les poubelles ou encore d'une initiation à l'informatique... et surtout la création de liens entre génération !

## UNE MUTUELLE COMMUNALE POUR TOUS LES BÉTHUNOIS

**Pour faire face à de plus en plus de renoncements aux soins, la Municipalité a pris une initiative positive en instaurant une mutuelle communale accessible à l'ensemble des habitants.**

Plus que jamais, la santé publique est l'un des enjeux majeurs de notre société et la ville a choisi de s'engager dès maintenant, et pour les années à venir, à assurer la protection santé des Béthunois en facilitant l'accès aux soins et en leur permettant de réduire les dépenses liées à leur remboursement.

Tous les habitants, quel que soit leur âge et leur situation, peuvent désormais bénéficier de la mutuelle JUST, grâce au partenariat signé entre le CCAS et cette mutuelle présente depuis près d'un siècle dans le domaine de la protection santé et qui accompagne déjà près de 800 communes françaises. Créée en 1927 dans les Hauts-de-France, la mutuelle JUST est fortement impliquée dans l'économie sociale et solidaire.

En adhérant à l'une des offres proposées, vous pourrez accéder plus facilement à des soins de qualité, bénéficier de tarifs avantageux en termes de cotisations par rapport à un contrat classique et obtenir de nombreux avantages tels que le remboursement de la licence sportive à hauteur de 40 € pour chaque ayants droit ou un accès gratuit à la télé-consultation médicale.

**Agence de Béthune - 19 rue Anatole France**  
**Horaires d'ouverture : le matin de 9h00 à 12h30**  
**Sur RDV l'après-midi de 14h00 à 17h30**  
**Tél. : 08 09 54 60 00 - [www.just.fr](http://www.just.fr)**



### INITIATIVE SOLIDAIRE

## UN ACTE D'ENGAGEMENT SOLIDAIRE POUR 38 JEUNES

**C'est une autre forme de solidarité qui mérite d'être soulignée : à l'occasion de la Toussaint, moment qui réunit les familles autour de la mémoire et du recueillement, la ville a sollicité des jeunes pour mener une action de solidarité dans ses trois cimetières.**

Aider au nettoyage des tombes, au désherbage de leurs abords, au transport des fleurs et se rendre disponible de manière générale pour accompagner les familles rendant visite à leurs défunts durant la Toussaint, tel était l'objectif de cette action portée par la municipalité. Il s'agissait en premier lieu de fournir une aide aux Béthunois mais aussi de favoriser les échanges intergénérationnels. Les jeunes fréquentant le Centre Junior, le Centre d'Animation Jeunesse, les associations Unis-Cité et AFEV (Association de la fondation étudiante pour la ville), le club de prévention ou sélectionnés dans le cadre des bourses au permis ont répondu à l'appel, ainsi que d'autres volontaires motivés. Encadrés par des agents de la ville, ils ont participé à trois après-midis de solidarité, les 24, 25 et 26 octobre, initiative particulièrement appréciée des personnes qu'ils ont croisées et accompagnées à cette occasion.



## SÉCURISATION DE L'ÉCOLE PASTEUR : TOUS MOBILISÉS !

**La Municipalité s'est mobilisée, aux côtés des parents d'élèves et des riverains, pour obtenir de l'État le déblocage de 810 000 € pour la réalisation de travaux de sécurisation de la prison, voisine de l'école Pasteur. Ils débiteront très prochainement.**

La problématique de sécurité liée à la proximité avec la maison d'arrêt - notamment les jets illégaux de colis depuis les toits de l'école - a connu un nouvel épisode fin septembre, avec des tirs de feux d'artifice qui ont déclenché le plan de mise en sûreté des élèves de l'école Pasteur.

L'épisode de trop pour Olivier Gacquerre et les élus de la majorité qui se sont mobilisés pour que les engagements de l'administration pénitentiaire d'effectuer des travaux d'aménagement soient tenus, la ville ayant déjà procédé à des travaux de sécurisation suite au décès d'un jeune homme de 23 ans l'an dernier.

Une pétition « Pour des aménagements sur le centre pénitentier de Béthune afin de mettre fin aux jets de colis illégaux ! », comptant près de 10000 signataires, a été déposée en sous-préfecture. Cette mobilisation de tous - parents, communauté éducative, béthunois... - a permis à la fois le déblocage et le doublement de l'enveloppe initiale, qui s'élève à 810 000 €. La ville a déjà mis en place un dispositif pour tenter de limiter les intrusions : il s'agit de bavolets auxquels est associée la réhausse des portails. De son côté la Maison d'arrêt a débuté avec plusieurs semaines d'avance un chantier conséquent de pose de caillebotis métalliques sur les fenêtres des cellules (pour éviter la récupération des objets) et prévoit également l'aménagement d'un bardage supplémentaire pour réduire davantage l'accessibilité. Ces travaux devraient être achevés pour la fin de l'année.



Auréli Leclercq, secrétaire générale de la direction interrégionale des services pénitentiaires Lille-Grand Nord, Olivier Gacquerre, maire de Béthune, Jacques Billant, préfet du Pas-de-Calais et Benoît Aloé, chef de la circonscription de sécurité publique de Béthune

### « Smart Alert »

Par ailleurs, un système « Smart Alert » a été déployé au sein de l'école. Il s'agit d'un dispositif déjà présent dans plusieurs équipements publics de la ville : en cas d'intrusion, les personnels peuvent désormais, d'une simple pression sur un bouton, lancer une alerte qui est immédiatement reçue sur l'ensemble des postes radio de la police municipale. Les équipes en patrouille pourront intervenir au plus vite et le Centre de Supervision Urbain, alerté instantanément, aura un regard sur la situation sur place, grâce aux caméras, permettant d'identifier les individus et de les rechercher de manière plus efficace. Enfin, comme c'est le cas pour l'ensemble des sites scolaires de la ville, une surveillance régulière (par la police municipale et la police nationale) est assurée aux abords de l'école.

## ARMEMENT DE LA POLICE MUNICIPALE : 55,42 % DES BÉTHUNOIS SE SONT PRONONCÉS POUR !

Augmentation des effectifs, présence renforcée 7 jours sur 7, déploiement de caméras de vidéo-surveillance et mise en place d'un Centre de Supervision Urbain... la Police municipale a beaucoup évolué depuis 2014 et hisse Béthune parmi les villes moyennes les mieux équipées de France. Pour autant, le contexte dans lequel les policiers municipaux sont amenés à intervenir, souvent en première ligne, posait la question des moyens d'intervention et de protection des agents au moyen d'un armement légal.

Comme il s'y était engagé lors de la cérémonie des vœux en janvier 2023, le Maire a choisi de consulter les habitants sur cette question lourde de responsabilité. Une conférence-débat sur l'évolution des polices municipales en France, organisée par l'association Béthune Notre Ville, a eu lieu en octobre, permettant à chacun de comprendre les enjeux, avant de lancer la consultation auprès de tous les béthunois inscrits sur les listes électorales, dans le respect des valeurs démocratiques et de transparence défendues par l'équipe municipale. Cette consultation fut une réussite, avec un taux de participation de 32,5 %, bien supérieur à celui observé lors d'autres consultations sur ce sujet. Une majorité des voix (55,42%) s'est prononcée en faveur de l'armement. Dans le respect du choix de la majorité des Béthunois, la Police municipale sera armée courant 2024. Les dépenses liées à ce projet vont être inscrites au prochain budget et, après la nécessaire période de tests psychologiques et de formation, les patrouilles seront équipées au cours de l'année 2024. Merci à toutes les personnes qui ont pris part à cette consultation citoyenne.







## EN BREF

## STATIONNEMENT : VOTRE VIGNETTE EST BIENTÔT PÉRIMÉE ?

Pour stationner en zone bleue, les riverains peuvent faire une demande de « vignette » auprès du secrétariat du Service Prévention Tranquillité Publique. Celle-ci est gratuite (2 vignettes par foyer fiscal).

Bien évidemment, lorsque vous changez de véhicule, il vous appartient de vous rapprocher du service afin d'annuler la vignette en cours et d'enregistrer la nouvelle voiture.

Contact :

Service Prévention Tranquillité Publique,

Centre administratif Victor Hugo, rue de Schwerte (Mont-Liébaud)

Tél. : 03 21 62 01 71

## RISQUES INDUSTRIELS : AGIR ENSEMBLE POUR LA SÉCURITÉ

Le territoire de l'Artois et Béthune en particulier sont concernés par les risques industriels liés aux activités des sites SEVESO. Si tous les acteurs agissent pour éviter les accidents, il est utile de connaître et de reconnaître le signal d'une éventuelle alerte et de réagir en conséquence.

Un guide de prévention et d'information, édité par le Secrétariat Permanent pour la prévention des pollutions et des risques industriels, est disponible sur demande auprès des guichets uniques de la ville (Hôtel de ville et Centre administratif) et téléchargeable en ligne à l'adresse :

[www.faceauxrisques.fr](http://www.faceauxrisques.fr)

Pour avoir à tout moment sur vous toute l'information nécessaire, vous pouvez également installer l'application « Face aux Risques (FAR) » sur vos smartphones.

## OBJETS TROUVÉS

Vous avez perdu ou trouvé un objet ou des papiers importants à Béthune ? Le service des objets trouvés est géré par la Police Municipale. Il est ouvert du lundi au vendredi, de 9h à 12h et de 14h à 17h.

Bon à savoir : les objets trouvés sont conservés de 1 à 2 ans en fonction de leur valeur. En cas de non réclamation, ils sont ensuite détruits après avis du service des Domaines.

Conformément à la réglementation, les documents officiels d'identité (passeports, cartes d'identité, permis...) sont automatiquement détruits. Soyez donc vigilants.

## VÊTEMENTS, LINGE DE MAISON, CHAUSSURES... NE LES JETEZ PLUS !

Béthune et l'association Habitat et Insertion, à travers sa ressourcerie « À la courte échelle », mettent à votre disposition 10 conteneurs de textile. Un dispositif d'économie sociale et solidaire qui favorise le réemploi et la réutilisation des déchets. Comment ça marche ? Le textile est contrôlé pièce par pièce, pour être ensuite revendu dans nos magasins pour une seconde vie. Les articles abîmés ou souillés sont quant à eux réintroduits dans la filière qui se chargera d'effectuer son recyclage final, par exemple en matériau isolant.

### RÉCUPÉRATEUR D'EAU DE PLUIE :

## LE COUP DE POUCE DE L'AGGLO

La Communauté d'Agglomération Béthune-Bruay, Artois Lys Romane se mobilise pour une « Agglo 100% durable ». Depuis le 1<sup>er</sup> octobre, une aide est mise en place pour accompagner les personnes qui souhaitent investir dans un récupérateur d'eau de pluie et ainsi préserver cette ressource tout en allégeant leur facture. Une eau qui pourra servir à arroser jardins et potagers, laver les extérieurs et disposer d'une réserve lors des périodes de sécheresse.

Pour bénéficier de cette **aide de 70€**, il faut être propriétaire (occupant ou bailleur) ou locataire sur le territoire de la communauté d'agglomération et investir dans un **équipement d'au moins 1m<sup>3</sup>** (neuf ou reconditionné) chez un commerçant, un artisan ou une entreprise du secteur.

Rendez-vous sur le site : [demarches.bethunebruay.fr](http://demarches.bethunebruay.fr)

### DÉCHETS VERTS :

## LE BRÛLAGE À L'AIR LIBRE EST STRICTEMENT INTERDIT

Pour des raisons environnementales et de troubles de voisinage, il est strictement interdit, quelle que soit la saison, de brûler à l'air libre ou dans un incinérateur de jardin, vos déchets verts (herbe, résidus de taille de haie et d'arbuste ou feuilles mortes).

En effet, leur combustion est particulièrement toxique (particules fines).

Afin de valoriser ces déchets, vous pouvez les déposer dans votre bac vert lors de la période de collecte (reprise au printemps), les amener en déchetterie ou vous équiper d'un composteur individuel (la Communauté d'Agglomération vous propose deux modèles à prix réduits).

À commander en ligne : [demarches.bethunebruay.fr](http://demarches.bethunebruay.fr)

# COMMENT SE SONT-ILS RENCONTRÉS ?

Le 16<sup>ème</sup> siècle est une période de transformation à Béthune. L'apparition d'impôts est nécessaire pour le réaménagement de la ville. Il faut dire que les dépenses pour les fortifications sont tellement importantes que la ville se trouve même déficitaire.

Ces travaux sur les fortifications qui marquent le paysage béthunois vont entraîner des modifications sur l'urbanisme, dans la périphérie de la ville médiévale, dans les faubourgs et même dans le centre. En fait, ce siècle fut marqué par une réorganisation de l'espace de la cité.

C'est dans ce contexte, que Beffy et Bélert se sont rencontrés. Alors que la ville se repliait sur elle, à l'intérieur de ses remparts, Bélert attendait depuis des années l'arrivée de cloches pour faire chanter le Beffroi.

Vers 1546, l'action des échevins a permis l'installation des cloches dans le Beffroi... Ces cloches ont aussi réveillé Beffy profondément endormi en haut de l'édifice. Curieux de ces nouvelles sonorités, le dragon quitta le haut du beffroi pour se retrouver dans les étages supérieurs. Il tomba nez à nez avec le sonneur de cloches, tout fier de lui montrer son premier Carillon. Depuis cette période, ils ne se quittent plus et, avec la Confrérie des Charitables, ils ont traversé les siècles de l'Histoire de la cité.

## LE SAVIEZ-VOUS ?

**1928**

Une nouvelle horloge et un nouveau carillon sont installés par les établissements Henri Lefaute. Ils seront inaugurés le 6 octobre 1929 (Carillon Bollée).

**1951**

Un nouveau carillon de 35 cloches (2275kg) est coulé par les fonderies Paccard d'Anancy le Vieux. Il est inauguré le 8 juillet 1951.

**2022**

Coulée de nouvelles cloches Carillon Bollée (visible de l'extérieur) : ajout de 11 cloches CarillonPaccard (intérieur) : ajout de 5 cloches



# Beffy est de retour accompagné de son ami Bélert !

## VOUS CONNAISSIEZ BEFFY... DÉCOUVREZ BELERT !

Ils ont fait quelques apparitions discrètes ces dernières semaines.

Beffy, le célèbre dragon du Beffroi, est de retour et sera désormais accompagné de Bélert, son ami sonneur de cloches. Deux personnages symboles de l'histoire de Béthune que vous croiserez, de plus en plus, lors des grands événements de la Ville en 2024 !



« Je surveille depuis le Moyen âge le trésor de la Ville et je symbolise l'indépendance de la cité. Un trésor composé de chartes médiévales qui étaient au départ conservées au sein même du Beffroi et contenaient les privilèges accordés aux habitants par les seigneurs de Béthune. C'est d'ailleurs grâce à une Charte que le Beffroi a été construit. Une lourde responsabilité, non ?

En 1432, un artiste de Valenciennes, Colart de le Porte, m'a embelli avec de l'or. Une belle parure qui m'a rendu très fier.

À la Révolution, j'ai été déboulonné et remplacé par un coq gaulois jusqu'en 1802. J'ai ensuite subi en mai 1918 les bombardements allemands et ce n'est que dans les années 1920 que je suis remonté fièrement en haut du Beffroi.

En 2021, j'ai été restauré par une entreprise spécialisée et recouvert d'une feuille d'or. Fort de mes 37 kilos, je domine maintenant la Grand'Place, 47 mètres au dessus des pavés !



« Je ressemble à un sonneur de cloches et ma tenue est inspirée directement de l'époque médiévale. J'ai, comme la Confrérie des Charitables, résisté au temps depuis le Moyen-âge, sans prendre une ride. Mes mèches rebelles me permettent de vous dire qu'avec Béthune, j'ai résisté à de nombreuses attaques, durant la guerre dite de cent ans ou encore le célèbre siège anglo-hollandais de 1710. Et que dire des bombardements sur le Beffroi en mai 1918 ! Depuis le Moyen âge, je passe une bonne partie de mon temps au Beffroi...Et pour cause...Depuis le 16<sup>ème</sup> siècle des cloches me permettent de faire chanter le géant de pierres. Je me souviens parfaitement de l'année 1951 avec l'inauguration du nouveau Carillon par le Maire Anselme Beuvry. Après des années de guerre et l'occupation allemande, les Béthunois retrouvaient avec plaisir les sonorités du Carillon. En 2022, la Municipalité m'a installé 11 nouvelles cloches et une nouvelle cabine. Au 3<sup>ème</sup> étage de la tour médiévale, je peux rivaliser avec mes amis carillonneurs à Ypres, Mons, Douai, Bergues, Dunkerque en faisant chanter régulièrement le beffroi de Béthune. Alors, à défaut de me voir, vous pourrez entendre mes mélodies sur la Grand place, plusieurs fois par an.



# NUMÉROS UTILES

HÔTEL DE VILLE  
6, PLACE DU 4 SEPTEMBRE - 62400 BÉTHUNE

**03 21 63 00 00**

## CENTRE ADMINISTRATIF

Rue de Schwerte

**03 21 63 00 00**

|||||

## CENTRE COMMUNAL D'ACTION SOCIALE

286, rue Fernand Bar

**03 21 01 63 10**

|||||

## POLICE MUNICIPALE

**03 21 62 01 71**

|||||

## DEMANDES D'URBANISME

**03 21 63 00 80**

[www.service-public.fr](http://www.service-public.fr)

|||||

## LA FABRIQUE

Du lundi au vendredi : 9h-18h

**06 35 81 87 47**

6 Rue Sadi Carnot

|||||

## THÉÂTRE MUNICIPAL

Du mardi au samedi : 13h-19h

**03 21 64 37 64**

Boulevard Victor Hugo

|||||

## LE POCHÉ

**03 21 64 37 37**

Rue Fernand Bar

## MARCHÉS

Les lundis (Place Lamartine, Place Rabin, Rue Carnot, Rue du Tribunal, Bd Kitchener) et les vendredis (Place Lamartine) : 6h-14h

|||||

## MÉDIATHÈQUES

**JEAN BURIDAN** : Mardi : 13h30-18h | Mercredi 10h-12h/13h30-18h  
Jeudi : 13h30-17h | Vendredi : 13h30-18h | Samedi : 10h-12h/13h30-17h

**03 21 63 00 69**

**ELIE WIESEL** : Les mardis, mercredis et vendredis : 10h-18h

Le jeudi : 12h30-18h | Le samedi : 10h-17h

**03 21 63 00 58**

## Communauté d'Agglomération de Béthune-Bruay, Artois Lys Romane

100, avenue de Londres - 62 400 BÉTHUNE

**03 21 61 50 00**

|||||

## DÉCHETTERIE

Du mardi au samedi : 9h20-18h | Dimanches et jours fériés : 9h20-12h

**03 21 57 38 54**

Rue du Rabat, 62400 Béthune

|||||

## LA BANQUE

Du mercredi au dimanche : 14h-18h30

**03 21 63 04 70**

44, place, Georges Clemenceau



## Les autres services utiles

### PHARMACIE DE GARDE

**3237**

|||||

**SAMU 15**

|||||

**POLICE SECOURS 17**

|||||

**POMPIERS 18**

### VIOLENCES FAITES AUX FEMME

**3919**

|||||

### ENFANTS EN DANGER

**119**

|||||

### EDF / GDF

**0810 01 03 33**

## SIVOM du Béthunois

|||||

### SERVICE D'AIDE ET D'ACCOMPAGNEMENT À DOMICILE (SAAD)

660, rue de Lille - 62400 BÉTHUNE

du lundi au vendredi de 8h30 à 12h et de 13h30 à 17h30

**03 21 61 55 48**

|||||

### CRÉMATORIUM

Route de Saint-Venant - 62232 VENDIN LES BÉTHUNE

**03 21 68 01 00**

|||||

### PORTAGE DES REPAS À DOMICILE

**03 21 61 40 70**

|||||

### CENTRE DE SOINS, D'ACCOMPAGNEMENT ET DE PRÉVENTION EN ADDICTOLOGIE « LA CHRYSALIDE »

660, rue de Lille - 62400 BÉTHUNE

du lundi au vendredi de 8h30 à 12h et de 13h30 à 17h30

**03 21 61 55 77**

# AGENDA : VOS PROCHAINS RENDEZ-VOUS

À Béthune, la fin d'année est riche en animations : quand vous lirez ces lignes, la cité de Noël vivra ses dernières heures. Profitez-en ! Bien d'autres rendez-vous attendent dans les prochaines semaines : culture, chanson, théâtre, humour ou spectacle à destination du jeune public... Découvrez le programme !



## DÉCEMBRE



**26>30/12 > 42ème tournoi international d'échecs**  
Dojo la Rotonde

Jusqu'au 31/12 > Cité de Noël sur la Grand'place



## JANVIER



**20/01 > Kronos (concert)**  
Le Poche - 20h30

**9/01 > En apparence / Tony Melvil & Marie Levavasseur**  
(spectacle jeune public)  
Théâtre de Béthune - 19h

**14/01 > Cyclo cross International**  
organisé conjointement avec le Vélo Club Béthunois et le Team Béthune Robecq au Port de Plaisance

**18/01 > Jarry** (humour)  
Théâtre de Béthune - 20h - Complet

**20/01 > 4/02 > Cirque Achille Zavatta**  
Place du Général de Gaulle

**24/01 > Oldelaf & A. Joyet !**  
(humour)  
Théâtre de Béthune - 20h



**27/01 > cérémonie des vœux à la population, Place du Général de Gaulle - 18h30**

**25/01 > Antoine Leroux** (magie)  
Le poche - 20h

**26.27.28/01 > 3ème tour du Critérium Fédéral de Nationale 1 de tennis de table** à la Salle Marguerite Yourcenar

**1/02 > Les Goguettes** (humour)  
Théâtre de Béthune - 20h

**3/02 > Max Boubli** (humour)  
Théâtre de Béthune - 20h

**3/02 > Jacques Pot'** (spectacle musical)  
Salle des Cheminots - 20h  
*Au profit de l'association Captain Louis*

**4/02 > Bourse aux reptiles**  
Salle Olof Palme (10h-18h)

**6/02 > Loin de la mer** (spectacle jeune public)  
Salle des Cheminots - 19h

**7/02 > Tout est dans la voix / Marianne James** (concert / humour)  
Théâtre de Béthune - 20h

**FÉVRIER**



**15/02 > Maxime Le Forestier** (concert / chanson)  
Théâtre de Béthune - 20h

**9/02 > Une idée géniale** (théâtre de boulevard)  
Théâtre de Béthune - 20h

**10/02 > Bukowski / Unswabbed** (concert / rock)  
Le Poche - 20h30

**17/02 > Louane** (concert / chanson)  
Théâtre de Béthune - 20h - Complet

**20/02 > Bonne nuit** (spectacle jeune public)  
Médiathèque Jean Buridan - 18h30



**DU 20 JANVIER AU 4 FÉVRIER, LA PISTE AUX ÉTOILES S'INSTALLE À BÉTHUNE**

Pour leurs cérémonies des vœux, Béthune et la Communauté d'Agglomération Béthune-Bruay jouent cette année la carte de l'originalité à travers un art populaire : le cirque. Elles se dérouleront respectivement le samedi 27 et le mercredi 31 janvier sous le chapiteau Zavatta et seront agrémentées de numéros spectaculaires.

La piste aux étoiles s'installera en ville, Place du Général de Gaulle, à la mi-janvier et les artistes circassiens assureront des représentations pour le grand public du 20 janvier au 4 février.

Grâce à ce partenariat, la ville aura le plaisir d'offrir à tous sourires, grands frissons et émerveillement, à travers notamment des séances dédiées aux bénéficiaires du Centre Communal d'Action Sociale ou aux écoliers.

**SÉANCES GRAND PUBLIC :**

- Samedi 20 janvier à 16 h
- Dimanche 21 janvier à 16 h
- Mardi 23 janvier à 18 h
- Mercredi 24 janvier à 16 h
- Vendredi 26 janvier à 18 h
- Dimanche 28 janvier 16 h
- Mardi 30 janvier à 18 h
- Vendredi 2 février à 18 h
- Samedi 3 février à 16 h
- Dimanche 4 février à 15 h

# BIENVENUE AUX NOUVEAUX COMMERÇANTS

La Ville de Béthune salue l'arrivée de nouvelles enseignes qui viennent renforcer l'offre et l'attractivité de la commune. Votre commerce est ouvert depuis peu à Béthune ? Contactez la mairie au 03 21 63 00 00.



DANS MON QUARTIER

## 1 BRIQUE ROUGE

Agence immobilière  
33 Rue Sadi Carnot

## 2 ADVENTURE STORY

Escape Game,  
418 rue d'Aire

## 3 LE PÉPITES DE MADELEINE

Dépôt-vente de vêtements  
28 rue des Treilles

## 4 PASSION ET DÉTECTION

Détecteurs de métaux  
129 rue St Pry

## 5 MUSCLE DESIGNER

Fitness et nutrition sportive  
596 Avenue de Bruay

## 6 CALZEDONIA

Vêtements  
6 Rue des Treilles

## ANIMATIONS DE FIN D'ANNÉE

### LE CHARME DES NOËLS D'AUTREFOIS S'INVITE EN VITRINE(S)

Comme chaque année, les commerçants sont étroitement associés aux festivités de Noël. Nombre d'entre-eux jouent le jeu d'une magie de Noël au charme d'antan, sous laquelle est placée cette édition 2023 : vous avez pu d'ores et déjà admirer une cinquantaine de vitrines décorées comme autrefois par quatre artistes graphes, ainsi que certains services de l'Hôtel de ville, place du 4 septembre.

Soucieuse de soutenir le commerce de proximité, la ville contribue financièrement à la création de ces vitrines éphémères en octroyant une subvention à chacune des enseignes participantes, par l'intermédiaire des associations de commerçants.

## EXPRESSION POLITIQUE

Les tribunes libres sont ouvertes aux groupes qui forment le Conseil Municipal. Chaque groupe est libre de s'exprimer. Conformément au règlement intérieur, nous laissons en l'état les textes qui nous sont envoyés. Ils sont limités à 1010 caractères avec espaces. La véracité des contenus et des chiffres avancés est laissée à l'entière responsabilité des signataires des tribunes libres.

### GROUPE MAJORITAIRE "CONTINUONS ENSEMBLE !"

Notre ville de Béthune, c'est ensemble que nous la développons et l'anisons.

Tous nos projets prennent vie avec vous et pour vous !

Encore récemment :

52 vitrines décorées pour Noël par les commerçants, 200 participants aux opérations « décore ta cité », « sapin solidaire »... Près de 5500 béthunois à s'être prononcés sur l'armement de la Police Municipale. Cet exercice démocratique réussi nous conforte dans notre action quotidienne.

Plus de 750 à avoir répondu à l'enquête mobilité.

3000 arbres en cours de plantation dans toute la ville avec les écoles et les habitants.

Continuons ensemble pour 2024, restons engagés et solidaires. C'est cela qui fait la force de notre cité !

Bonne année à tous et rendez-vous le 27 janvier prochain pour les vœux du Maire et de l'équipe municipale, pour nous retrouver et évoquer les projets à venir.

**Olivier GACQUERRE et les élus du groupe majoritaire**  
"Continuons ensemble !"

### GROUPE "LES BÉTHUNOIS, AVANT TOUT !"

Notre « écomaire » parle de végétalisation, micro-forêt urbaine, la nature avant tout ! Il a beaucoup oublié ! Tout le monde se souvient de la tempête « Gibson » qui a abattu, décimé, massacré de beaux et grands arbres Pce Lamartine, au Stade, au Port de Plaisance, au Jardin du Théâtre, au Jardin Public et ailleurs, encore et encore. Tout le monde se souvient la tempête « Olivier » Rue Lebas ou au parking derrière la Gare. L'espace vert, havre de paix à côté de l'ex future Maison des Associations a été détruit, rasé, bétonné, plus d'arbre, plus d'arbuste, du béton, rien que du béton ! Pour faire un improbable centre commercial à 250 mètres à vol d'oiseau de la paire Auchan, Lidl. Et ce n'est pas fini, notre « écomaire » veut assassiner les Sorbiers et ses parterres, sans doute pour y créer une salle de spectacles à ciel ouvert pour concurrencer le Main Square d'Arras. L'écologie, pour lui, ce sont 2 tracteurs qui tournent 2 jours à la Pentecôte.

**Nathalie DELBART, du groupe**  
"Les Béthunois avant tout"

### GROUPE "BÉTHUNE, DÉCIDONS NOTRE AVENIR"

Une démocratie de façade à Béthune

Sous couvert de démocratie participative, la municipalité a annoncé un référendum au sujet de l'armement de la police municipale. Sans consulter l'opposition, cette annonce a été relayée par la presse, les réseaux sociaux. Faire preuve de tant de légèreté et de mépris sur un sujet aussi important peut être considéré comme un acte manqué. Et pourtant cette décision doit être prise de manière collective et réfléchie. La sécurité ne relève t'elle pas des missions régaliennes de l'Etat ? Même si nous sommes favorables à la concertation, nous regrettons fortement la méthode. Tout est à revoir (chiffres, pédagogie, débats, informations, modalités d'organisation). De plus un maire doit prendre ses responsabilités. Se défausser de ses responsabilités est questionnant. Au-delà du manque de courage, y-a-t-il tout simplement l'usure du temps et du pouvoir ?

**Stéphane SAINT-ANDRE, Virginie CAPELLE et la liste «**  
**Béthune, décidons notre avenir**

### GROUPE "ALTERNATIVE ÉCO-CITOYENNE"

Joyeux Noël à tous. Nous espérons que vous avez pu vous prononcer sur l'armement de la police municipale, que vous avez pu prendre votre décision en connaissance de cause, qu'en un mois, vous avez épluché la presse locale, pour trouver les chiffres de la délinquance à Béthune, trouver le coût de cette mesure. Nous espérons que vous avez pu vous faire une idée sans influenceur. Le Maire veut rester neutre et le 1er adjoint ne se gêne pas pour donner son opinion. Une consultation, pas de débat préalable, pas de chiffre, pas de vérification des votants. Quelle légitimité pour cette consultation surprise ? Nous espérons que vous avez pu participer au sondage sur la place de la voiture en Ville

**Brigitte HELLE et les élus du groupe**  
"Alternative éco-citoyenne"

### GROUPE "TOUS RASSEMBLÉS POUR BÉTHUNE"

« Vendredi 13 octobre, un islamiste a forcé les portes du lycée Gambetta d'Arras pour y commettre une attaque terroriste qui a entraîné des blessures pour trois personnes et coûté la vie à Dominique Bernard, professeur de lettres. Cette tragédie aurait pu être prévenue, mettant une fois de plus en lumière les lacunes de notre politique en matière de sécurité, d'immigration et de lutte contre l'islamisme, qui sont sous la responsabilité du Gouvernement. Il est donc impératif de doter la Police Municipale des moyens adéquats, comme l'armement létal, pour faire face à cette nouvelle menace qui sévit désormais dans tous les coins de notre pays. Le Rassemblement National plaide en faveur de cette mesure depuis de nombreuses années, et nous vous encourageons à soutenir cette initiative dans le cadre de la consultation organisée par la municipalité sur ce sujet crucial. »

**Alexandre MAESELE et les élus du groupe "Tous rassemblés pour Béthune"**

# Voeux 2024

**BÉTHUNE**

SMART CITY

## Cérémonie des vœux



**SAMEDI 27 JANVIER 2024**

**À 18H30**

**CHAPITEAU / PLACE DE GAULLE - BÉTHUNE**

**ACCUEIL À PARTIR DE 17H30**